

Digital TV

Manuale dell'utente v3.X

Capitolo 1: Introduzione al prodotto Digital TV

Introduzione

La serie Digital TV consente di guardare la TV digitale e di ascoltare le stazioni radio tramite dispositivi con interfacce PCI e USB. Con i prodotti della serie Digital TV, gli utenti possono guardare, registrare e riprodurre sul PC i programmi della TV digitale in alta qualità. Leggere attentamente le istruzioni prima di iniziare l'installazione.

Caratteristiche

- Ricezione programmi TV digitale e radio
- Supporto per interfaccia comune (Common Interface, per il modello CI)
- TV analogica NTSC / PAL / SECAM (per dispositivo ibrido)
- Funzione di cattura AV analogica (per dispositivo ibrido)
- Radio FM (per dispositivo FM)
- Supporto HDTV (fino a 1080i)
- Supporto accelerazione DxVA VGA
- Visualizzazione 4:3 / 16:9 / Schermo intero
- Visualizzazione informazioni canali modalità OSD
- Regolazione video
- Visualizzazione doppio schermo PIP / POP (per dispositivo con sintonizzatore multiplo)
- Supporto audio multilingue

- Opzione uscita SPDIF Audio AC-3
- Elenco preferiti
- LCN (Local Channel Number) (per dispositivo terrestre e cavo)
- Gestione canali classificati
- Supporto nomi canali Unicode
- Registrazione in tempo reale e programmata (MPEG II)
- Registrazione di un canale quando si guarda un altro canale (per dispositivo a sintonizzatore multiplo)
- Gestione dei file di registrazione in modalità immagine
- Sistema di accensione programmata per la registrazione da modalità S1 / S3
- Time-Shifting
- EPG (Electronic Program Guide) con supporto ora legale
- Televideo
- Sottotitolazione DVB/Televideo
- Cattura immagini fotogrammi singoli/multipli (BMP)
- Anteprima di canali liberi multipli
- PCP (Parental Control Password)
- Impostazione ricerca canali in modalità facile / avanzata
- Ricerca canali per Paese / Gamma di frequenza / Automatica (per dispositivo terrestre)
- Ricerca automatica Transponder / Satellite (per dispositivo satellite)
- Utilità antenna
- Intensità segnale / indicatore quantità
- Ricerca frequenza Off-Center (per dispositivo terrestre)
- Supporto sistemi operativi a 64 bit
- Approvazione DiSEqC 1.2 / USALS (per dispositivo satellite)
- Supporto telecomando a infrarossi
- Decodifica software MPEG-II / H.264
- Interfaccia intuitiva
- Software aggiornabile


(Nota: alcune funzioni vengono fornite solo dal content provider, pertanto assicurarsi che il content provider le supporti).

Capitolo 2: Installazione

Passo 1: CD per l'attivazione della TV digitale

Dopo l'installazione del dispositivo hardware DTV, inserire il CD contenente i driver della TV Digitale nell'unità CD-ROM, quindi fare clic su “Install Software and Driver” (installa software e driver).

Passo 2: Installazione

Definire la destinazione per l'installazione del driver della DTV. Una volta completata l'installazione del driver, viene visualizzata l'icona  sul desktop.

Capitolo 3: Ricerca dei canali

Prima di poter guardare i programmi TV è necessario effettuare la ricerca dei canali. Fare clic sull'icona di ricerca per trovare le informazioni sui canali, secondo quanto segue:

DVB-S

Quando c'è solo un LNB sulla parabola satellitare, collegare il segnale Satellite al SAT input1, quindi selezionare l'origine di segnale Device#1 o #2 (dispositivo 1 o 2) come LNB-in#1. È inoltre possibile guardare il secondo canale satellitare dallo stesso transponder come per il primo canale satellitare.



Quando ci sono due porte LNB sulla parabola satellitare, collegare il primo segnale LNB al SAT input1, quindi il secondo segnale SAT LNB al SAT input2. Impostare l'origine del segnale del Device#1 (dispositivo 1) come LNB-in#1 e l'origine del segnale del Device#2 (dispositivo 2) come LNB-in#2

DVB-T/Analogica

Quando si ha sia il segnale DVB-T che quello analogico sullo stesso cavo, collegare questo cavo direttamente al T/A input#1.

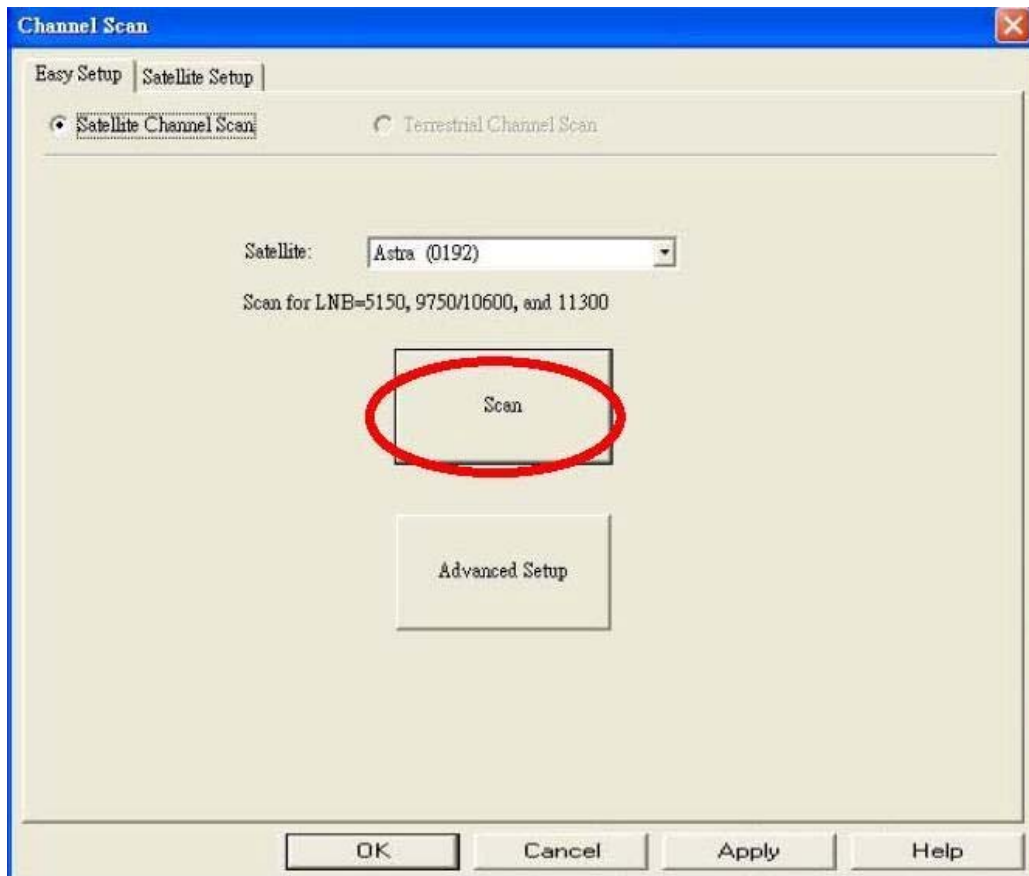
Se si ha un cavo DVB-T e un cavo Analogico, collegare il cavo DVB-T al T/A input#1, e il cavo Analogico al T/A input#2. In questo caso è possibile guardare due canali DVB-T contemporaneamente, ma non due canali analogici contemporaneamente.



3.1 Satellite

Passo 3.1.1

Fare doppio clic sull'icona DTV, viene visualizzata la Scanning Wizard (ricerca guidata). Se si ha una sola porta LNB e senza DiSEqC/USALS, fare clic su "scan" (ricerca) per trovare i canali. Se si dispone di altra apparecchiatura, fare clic su "Advanced setup" (configurazione avanzata). Per "**Easy Setup**" (**configurazione semplice**) scegliere il satellite preferito come target e fare clic sul pulsante "Scan" (ricerca). È possibile consultare il sito <http://www.satcodx.com/eng/> per maggiori informazioni.



“Advanced Setup” (Satellite Setup, configurazione satellite)

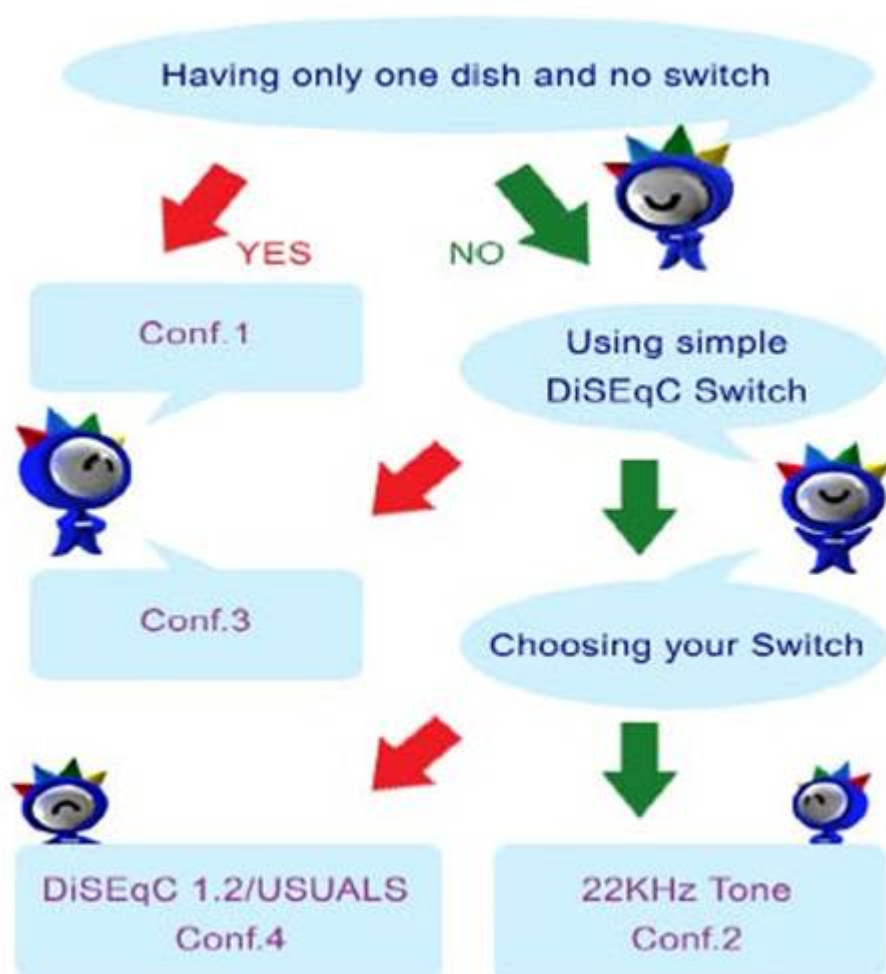
Nella pagina “*Satellite Setup*” (configurazione satellite) ci sono cinque opzioni che consentono di configurare il sistema satellitare: a. None (nessuno) b. 22 KHz, c. Simple DiSEqC, d. DiSEqC 1.0 ed e. DiSEqC 1.2/USALS. Scegliere l'impostazione richiesta.

Nota 1: ricordare di fare clic sul pulsante “*Apply*” (applica) ogni volta che si cambia un'impostazione satellitare.

Nota 2: ci sono tre tipi di LBN ed è necessario scegliere il tipo di LNB in ogni situazione. Ecco i tre tipi di LBN:

a. Normal (normale) b. Universal (universale) c. Custom (personalizzato).

Scegliendo “*Custom*”, sarà necessario immettere i parametri relativi a LNB 1 ed LNB 2.



Having only one dish and no switch	Solo una parabola e nessun selettore
Using simple DiSEqC Switchch	Semplice selettore DiSEqC
Choosing your Switch	Scelta del selettore
22KHz Tone Conf.2	Tono 22KHz conf. 2

Configurazione 1: None

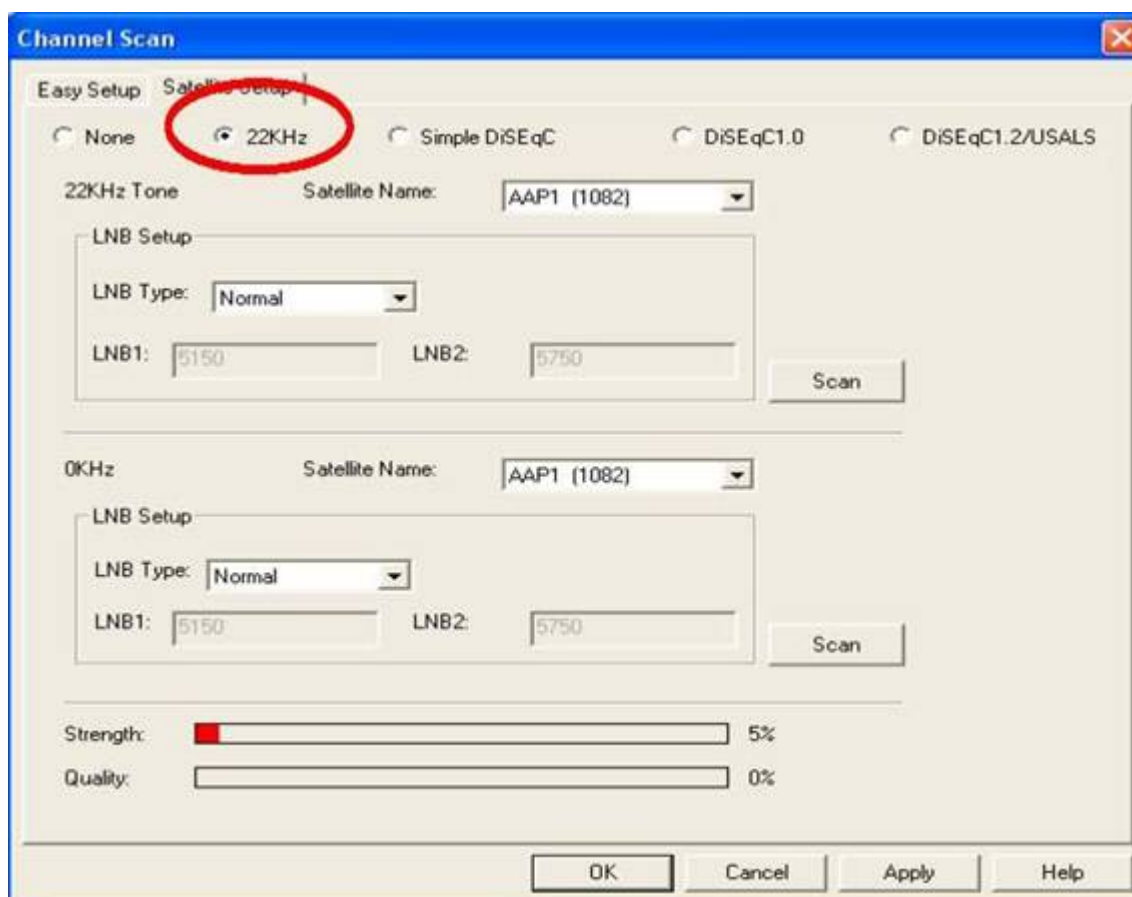
Se si ha una parabola e LNB senza motore è possibile scegliere questa opzione.

Please choose the satellite that you like to target and click on "Scan".

The screenshot shows a 'Channel Scan' dialog box with two tabs: 'Easy Setup' and 'Satellite Setup'. The 'Satellite Setup' tab is active. It contains several radio buttons for signal processing: 'None' (circled in red), '22KHz', 'Simple DSEqC', 'DSEqC1.0', and 'DSEqC1.2/USALS'. Below these is a 'Satellite' dropdown menu currently showing 'Aps2R (0765)'. Further down are 'LNB Power' (set to 'ON') and 'LNB Type' (set to 'Normal') dropdowns. Two text boxes for 'LNB 1' and 'LNB 2' contain the values '5150' and '5750' respectively. A 'Scan' button is located to the right of the LNB 2 field. At the bottom of the dialog are 'OK', 'Cancel', 'Apply', and 'Help' buttons. At the very bottom, there are two progress bars for 'Strength' and 'Quality', both showing 0%.

Configurazione 2: 22 KHz

Scegliere un satellite che si desidera cercare e il tipo di LNB da utilizzare. Fare clic su "Scan" (ricerca) per iniziare la ricerca del satellite. Ripetere il passo precedente per 0 KHz, se necessario.



Configurazione 3: Simple DiSEqC

Scegliere un satellite che si desidera cercare e il tipo di LNB. Fare clic su "Scan" (ricerca) per iniziare la ricerca del satellite. Ripetere i passi precedenti per 0 KHz, se necessario.

Channel Scan

Easy Setup | Satellite Setup

☐ None ☐ 22KHz ☒ Simple DiSEqC ☐ DiSEqC1.0 ☐ DiSEqC1.2/USALS

Simple A Satellite Name: AAP1 (1082)

LNB Setup

LNB Type: Normal

LNB1: 5150 LNB2: 5750 Scan

Simple B Satellite Name: AAP1 (1082)

LNB Setup

LNB Type: Normal

LNB1: 5150 LNB2: 5750 Scan

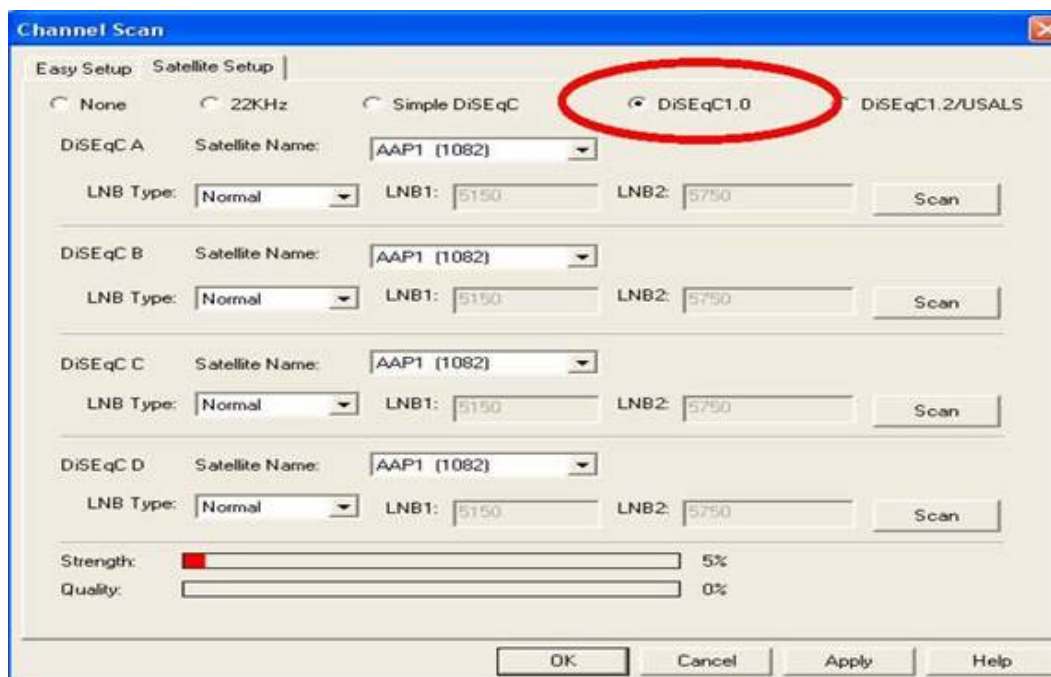
Strength: 5%

Quality: 0%

OK Cancel Apply Help

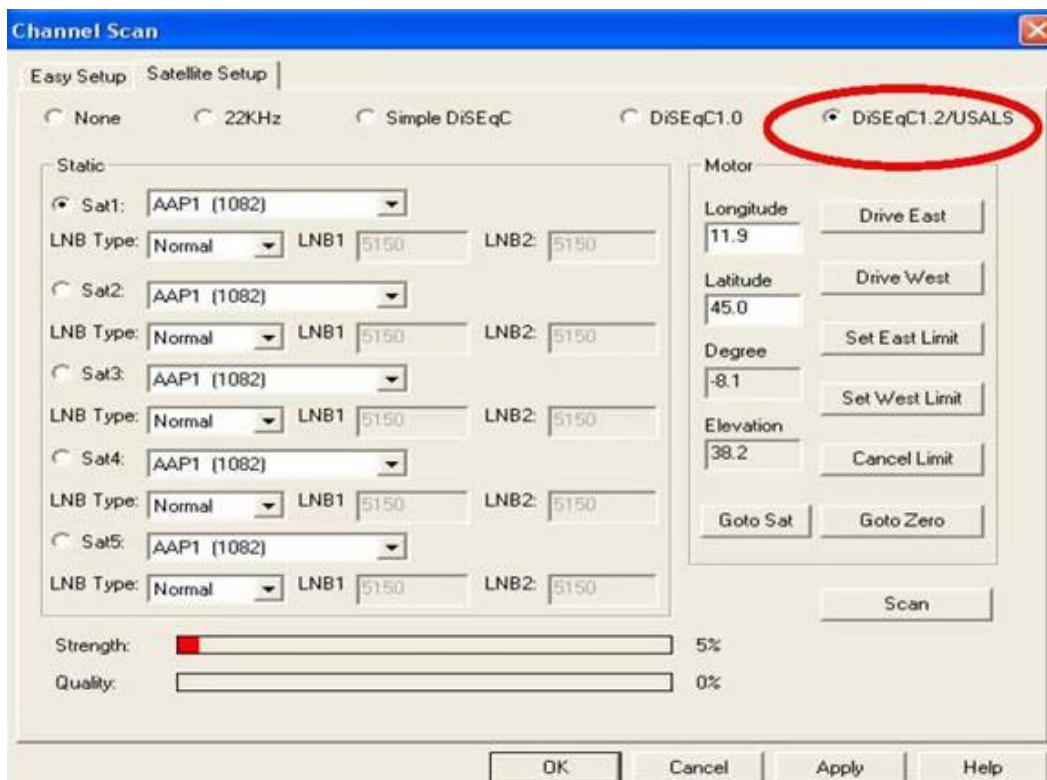
DiSEqC 1.0

Scegliere un satellite che si desidera cercare e il tipo di LNB. Fare clic su “Scan” (ricerca) per iniziare la ricerca del satellite. Ripetere i passi precedenti per DiSEqC B, DiSEqC C e DiSEqC D, se necessario. Fare clic su “Scan” (ricerca) per ricercare i satelliti.



Configurazione 4: DiSEqC 1.2/USALS

Selezionare i satelliti e scegliere alimentazione "ON" per l'opzione LNB. Se si dispone del motore USALS, immettere i valori di longitudine e latitudine relativo alla propria posizione. È possibile utilizzare le funzioni "*Drive East*" o "*Drive West*" per direzionare la parabola verso il satellite desiderato.



Note relative al motore USALS:

Per maggiori informazioni su longitudine e latitudine della propria posizione, consultare il sito Web: <http://www.bcca.org/misc/qiblih/latlong.html>

Motore:

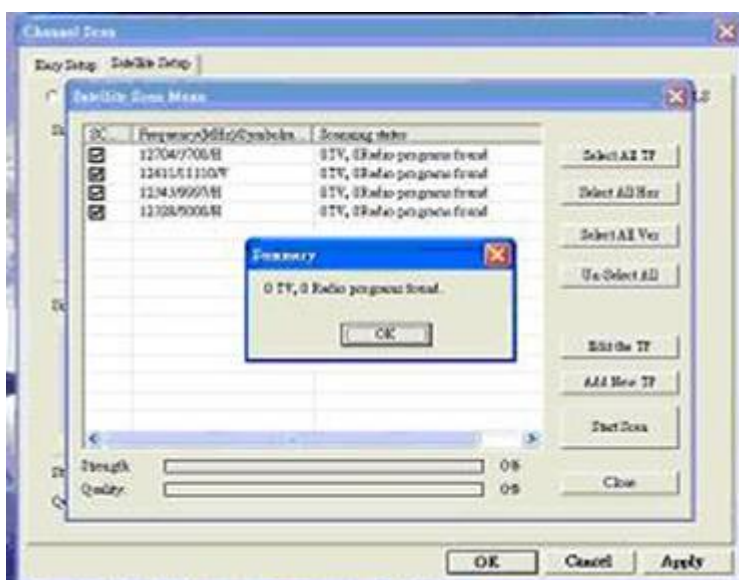
Funzioni tabella motore	
Drive East	Aziona il motore con rotazione verso Est
Drive West	Aziona il motore con rotazione verso Ovest
Set East limit	Imposta il limite di rotazione angolare verso Est
Set West limit	Imposta il limite di rotazione angolare verso Ovest
Cancel limit	Annulla il limite predefinito

Go to Sat.	Avvia la rotazione del motore verso il satellite selezionato (solo per motore USALS)
Go to Zero	riporta il motore al punto originale (zero)

Nota: impostare Sat2, Sat3, Sat4 e Sat5 ripetendo i passi precedenti.

Passo 3.1.2

Al termine della ricerca si vedrà la finestra riepilogativa sotto. Essa contiene i canali TV e Radio che sono stati ricercati e rilevati. Fare clic su “OK” per terminare la configurazione.



3.2 Terrestre (DVB-T/ATSC)

Passo 3.2.1

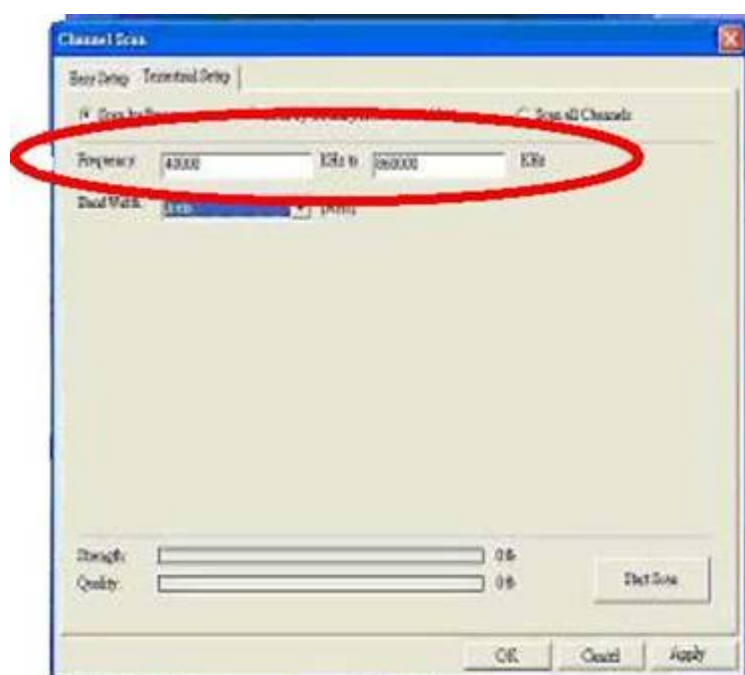
Fare doppio clic sull'icona “DTV” per aprire *Scan Wizard (ricerca guidata)*. È possibile scegliere “scan” (ricerca) per cercare più canali. Se si hanno canali sufficienti e si desidera ridurre il tempo di ricerca, scegliere “*Terrestrial setup (configurazione terrestre)*”.

Nota 1: “Enable off-the-main-frequency (+/-167 kHz) scan”: consente agli utenti di cercare la frequenza relativa. La gamma di frequenza viene allargata per evitare di perdere canali.

Nota 2: “Enable LCN (logic channel number)”: consente agli utenti di classificare i canali per posizione nella sequenza.

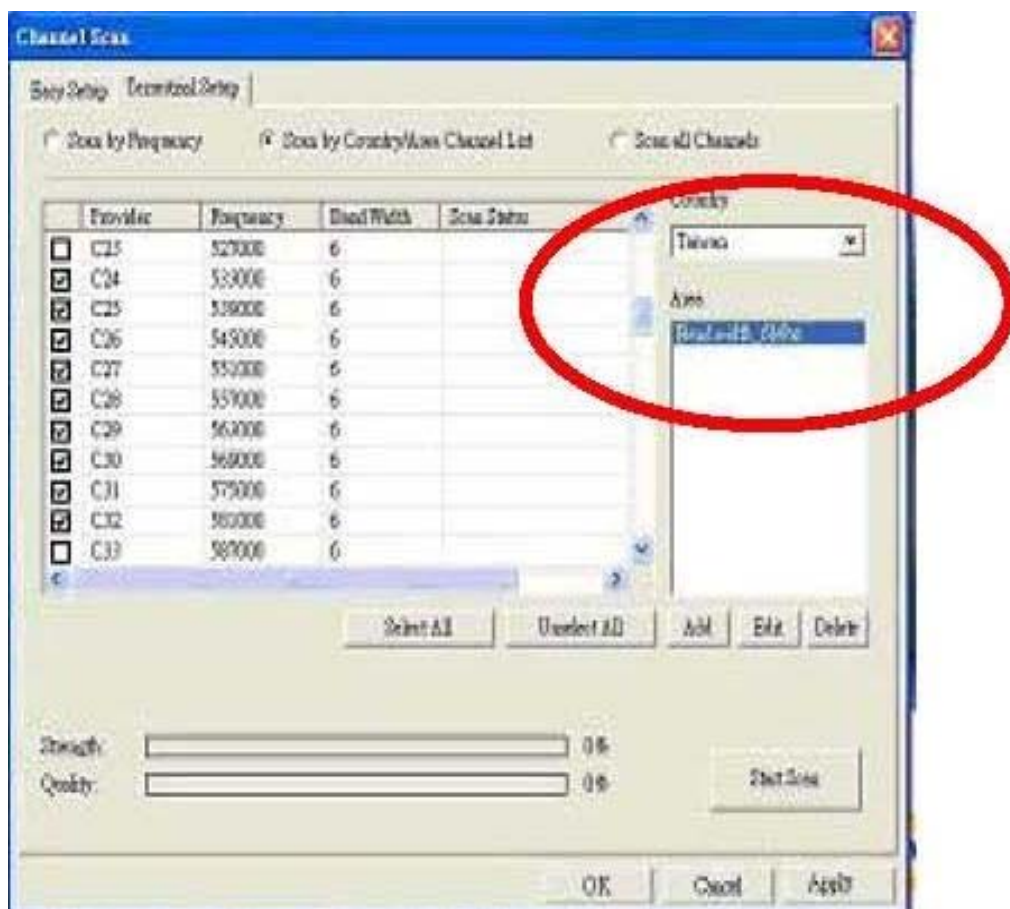
Scan by Frequency (ricerca per frequenza)

Se si conosce la gamma di frequenza DTV della propria zona, selezionare “*Scan by Frequency*” (ricerca per frequenza). Dopo aver scelto “*Scan by Frequency*” (ricerca per frequenza), viene visualizzata la finestra sotto. Immettere i valori corretti di frequenza e larghezza di banda e quindi fare clic sul pulsante “*Start Scan*” (inizia ricerca).



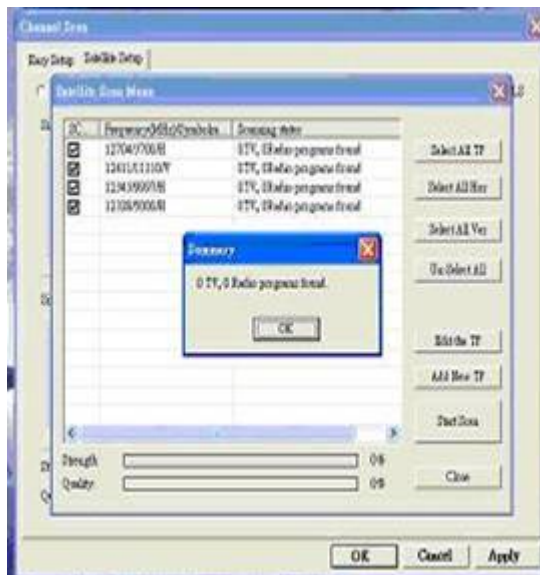
Scan by Country /Area (ricerca per paese/area)

È possibile scegliere la propria zona e verificare la larghezza di banda adottata dal paese per ricercare i canali.



Passo 3.2.2

Una volta terminata la ricerca dei canali, viene visualizzata questa finestra di riepilogo che dice quanti programmi TV e Radio sono stati ricercati. Fare clic su "OK" per chiudere la finestra di riepilogo e le finestre informative.

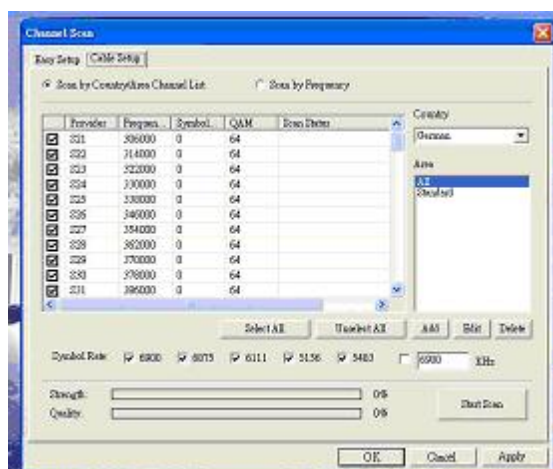


3.3 Cavo

Fare doppio clic sull'icona "Digital TV" per aprire *Scan Wizard (ricerca guidata)*. Si può scegliere tra "Scan by Area" (ricerca per area) e "Scan by Frequency" (ricerca per frequenza).

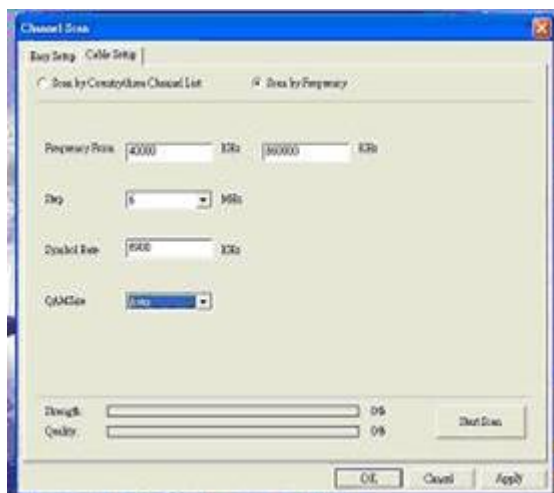
Passo 3.3.1: Scan by Country/Area Channel List (elenco canali ricerca per paese/area)

Selezionare il paese e l'area relativi alla ricerca dei canali. Ci sono sei diversi fattori di simbolo. Scegliere il fattore di simbolo o immettere il numero direttamente (è consigliabile selezionare tutto). Completate tutte le impostazioni, fare clic su "Start Scan" (avvia scansione).



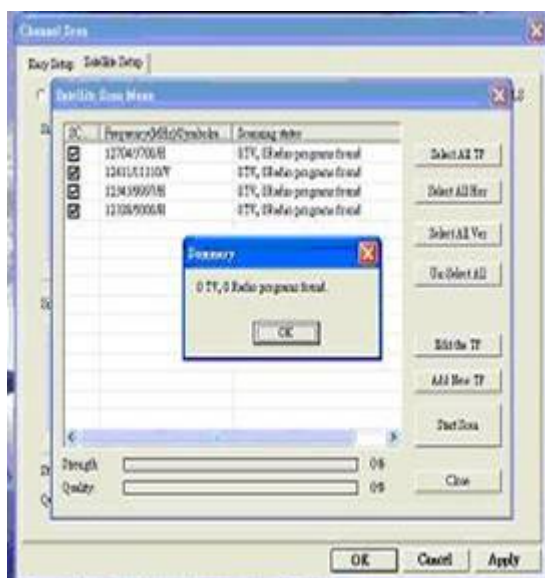
Scan by Frequency (ricerca per frequenza)

Fare clic su "*Scan by Frequency*" (ricerca per frequenza), viene visualizzata la pagina della configurazione. Immettere tutte le informazioni relative alla ricerca dei canali. Completata l'immissione delle informazioni, fare clic su "*Start Scan*" (avvia scansione).



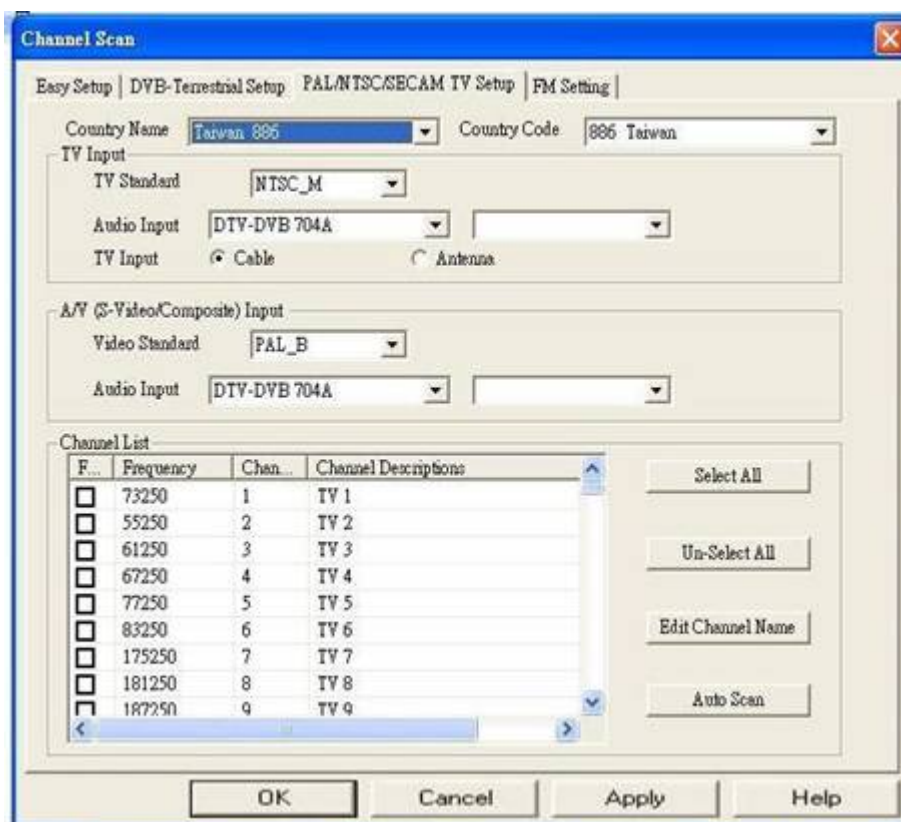
Passo 3.3.2

Al termine della ricerca viene visualizzata la finestra di messaggio riepilogativa. Fare clic su "OK" per chiudere la configurazione "*Channel Scan*" (ricerca canali).



3.4 Analogico

Selezionare Area/standard TV e quindi fare clic su “Auto Scan” (ricerca automatica).



3.5 Impostazioni FM

Passo di sintonizzazione: è possibile cambiare la scala di sintonizzazione in 0,1 o 0,05 per trovare i canali FM

Sensibilità di ricezione: è possibile cambiare la sensibilità in High (alta) e Medium (media) per trovare canali FM di buona qualità, oppure in Low (bassa) per ricevere tutti i canali FM indipendentemente dalla qualità.

Channel Scan

Easy Setup | DVB-Terrestrial Setup | PAL/NTSC/SECAM TV Setup | FM Setting

Audio Input: DTV-DVB 704A

Step: 0.1

Frequency Chart

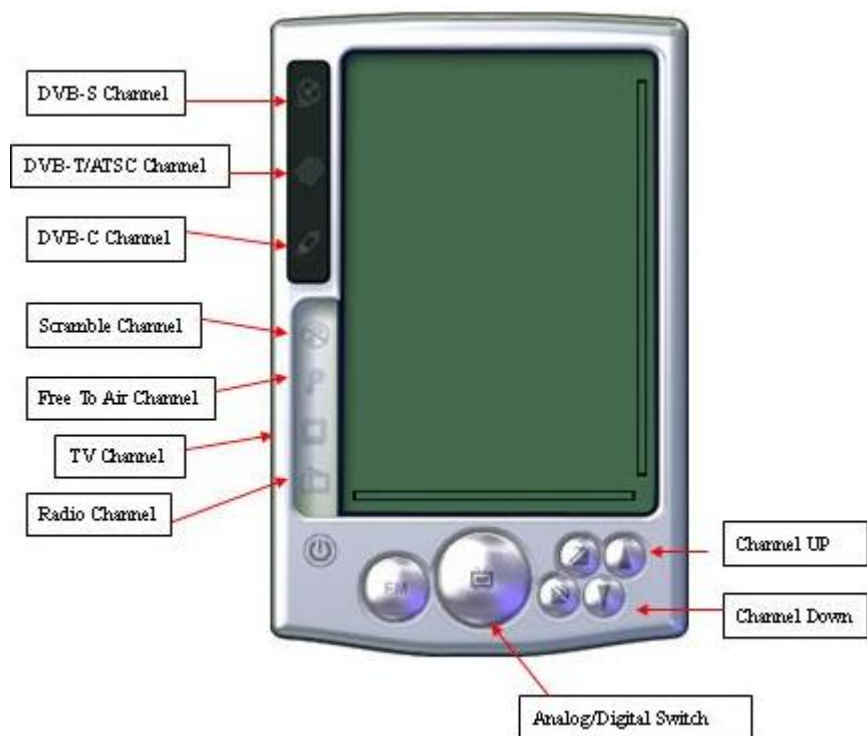
Favorite	Frequency	Channel Discription Name

Select All
Unselect All
Delete
Delete All
Edit
Auto Scan

OK Cancel Apply Help

Capitolo 4: Programmi dell'applicazione Digital TV

4.1 Barra di controllo del pannello principale e icone del pannello di controllo:



Configuration	Configurazione
Teletext	Televideo
FM	FM
Screen Capture	Cattura schermo
Preview	Anteprima
Scanning	Ricerca
Signal Check	Controllo segnale
Mute	Disattiva audio
Database Update	Aggiornamento database
Online Help	Guida in linea
Wake Up Recording	Registrazione programmata
Capture Pool	Cattura gruppo
Color Adjustment	Regolazione colori
PIP/POP	PIP/POP
Main Screen Switch	Selettore schermata principale
Language Switch	Selettore lingua
Record	Registrazione
Subtitle/Close Caption	Sottotitoli
Forward/Backward	Avanti/indietro
Show favorite List	Mostra elenco preferiti
Time Shift / Pause	Time-Shift / Pausa
DVB-S Channel	Canale DVB-S
DVB-T/ATSC Channel	Canale DVB-T/ATSC
DVB-C Channel	Canale DVB-C
Scramble Channel	Canale codificato
Free To Air Channel	Canale in chiaro
TV Channel	Canale TV
Radio Channel	Canale radio
Channel Up	Canale +
Channel Down	Canale -
Analog/Digital Switch	Selettore analogico/digitale

4.2 Funzioni

Selettore PIP (Picture in Picture) / POP (Picture Out of Picture)

Funzione che consente di guardare più canali contemporaneamente quando si hanno più prodotti Digital TV nel PC.

È possibile selezionare i canali nel “*Channel list*” (elenco canali) per scegliere quelli disponibili.



Then, you can click second channel in the "channel list" to play second channel.



È possibile guardare e passare tra due canali contemporaneamente utilizzando le funzioni "POP (Picture Out of Picture) e PIP (Picture In Picture).



Nota: tutte le funzioni del software funzionano solo nella schermata Principale. Per cambiare schermata, selezionare “*Video Windows Switch*” (selezione finestra video).

Nota: è possibile avere nello stesso istante un canale di registrazione o un canale con Time-Shifting.


Registrazione video

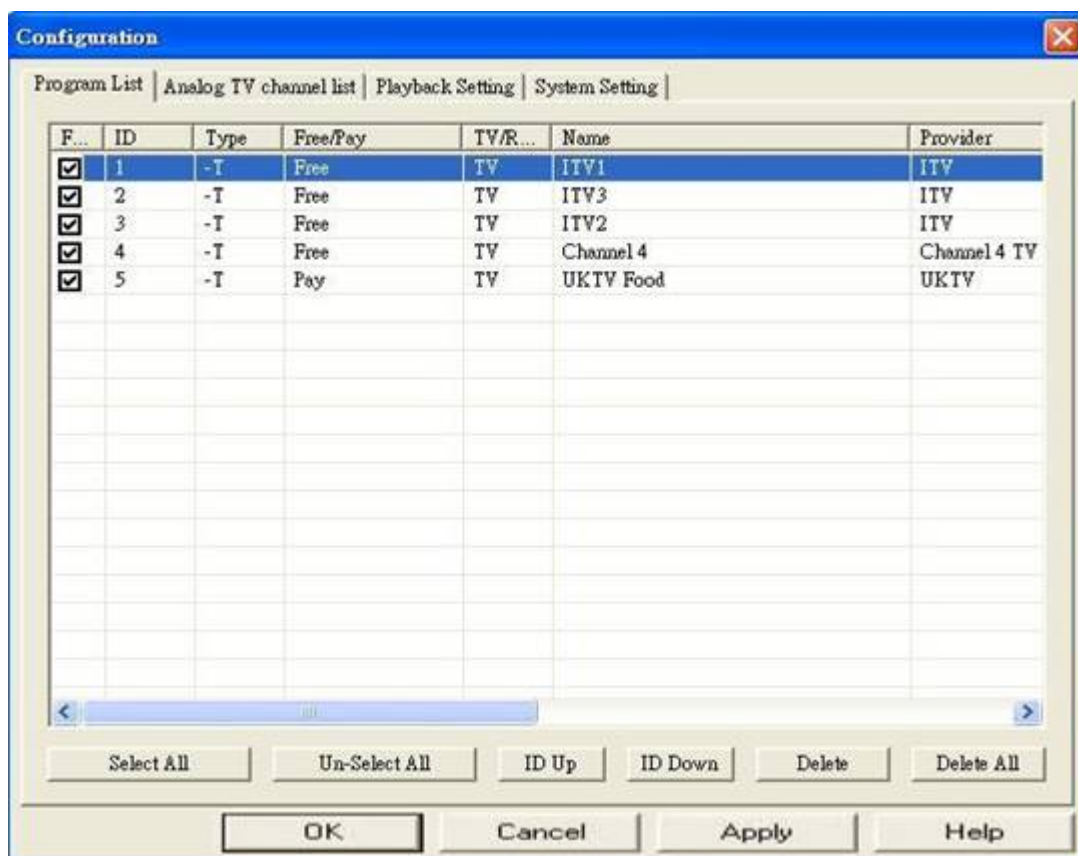
È possibile registrare video facendo clic su .

È anche possibile scegliere tra *Once/Daily/Weekly* (una volta/al giorno/alla settimana) per la registrazione programmata in *Record Mode* (modalità di registrazione). Specificare la data quando si programma la registrazione settimanale.




Registrazione con accensione programmata

Immettere le informazioni di registrazione in “*Recording Setup*” (configurazione registrazione) nella pagina “RecordSchedule”, quindi impostare il PC in modalità sospensione premendo il pulsante (“ sospensione”). In questo il sistema si accenderà 5 minuti prima dell'orario programmato.

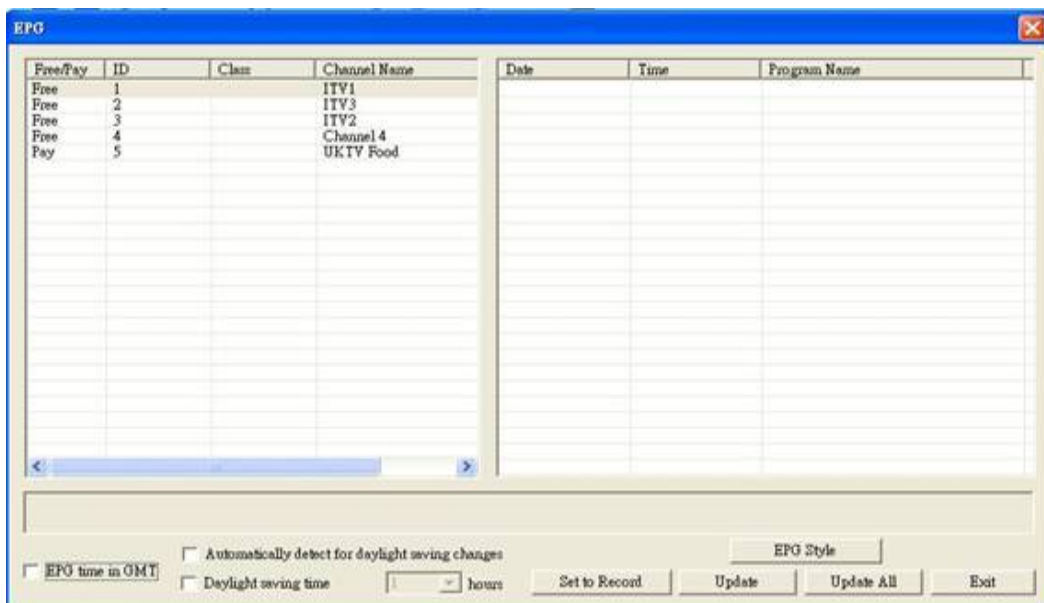


Nota: verificare che il sistema supporti la modalità sospensione e impostare sempre il timer di registrazione programmata almeno 5 minuti prima dell'orario di inizio del programma.


Guida elettronica EPG (Electronic Program Guide)

È possibile trovare le informazioni sulla guida TV facendo clic su .

L'orario può essere configurato anche facendo clic sul pulsante EPG (EPG non è disponibile in tutte le aree; Internet EPG non è disponibile).



Multilingue

Fare clic su  per non è attivo in tutti i canali).

Per visualizzare il





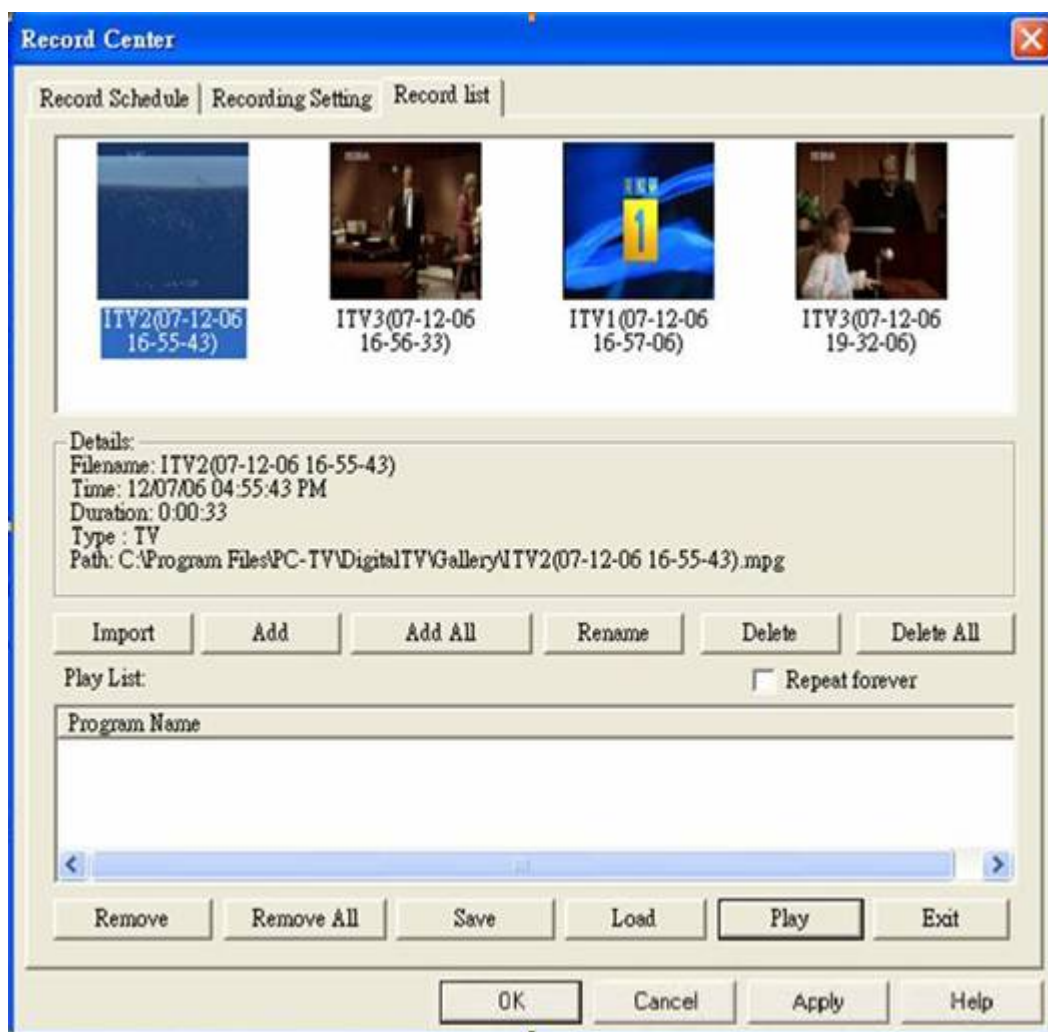
cambiare lingua (SAP

Televideo, fare clic su .

Nota: Televideo non supporta lo standard UK DVB-T.

Time-shifting


È possibile fare clic su  per mettere in pausa un programma TV in tempo reale, e quindi riprenderlo facendo doppio clic su The show per continuare dal punto in cui si è arrestato, senza in tal modo perdere nessuna parte del programma (è possibile cambiare lo spazio di time shifting nella pagina di configurazione). Per tornare al programma live, fare clic su  interrompendo in tal modo la funzione di time-shifting.

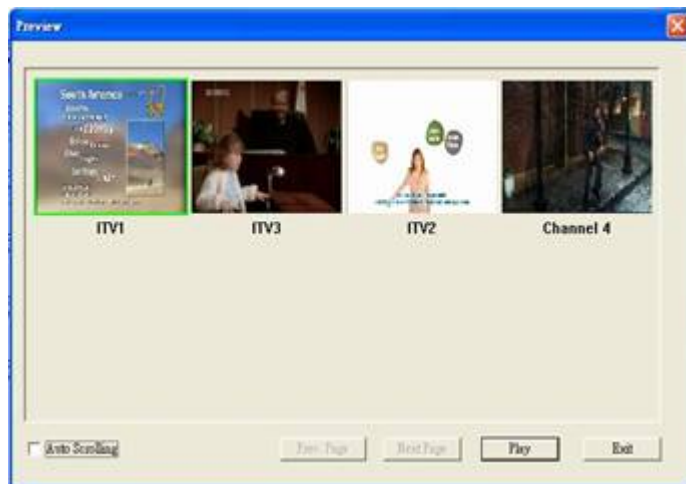


Riproduzione del file registrato

Fare clic su  per aprire l'elenco di registrazione per riprodurre il file registrato.

Anteprima di canali multipli

È possibile fare clic su  per avere l'anteprima di più canali contemporaneamente. Per guardare il programma desiderato è sufficiente selezionarlo e fare clic su “Play” (dallo stesso transponder è unicamente possibile avere l'anteprima dei canali FTA).



Regolazioni video

Scegliendo  è possibile regolare luminosità, colore, contrasto e saturazione

dell'immagine video (solo

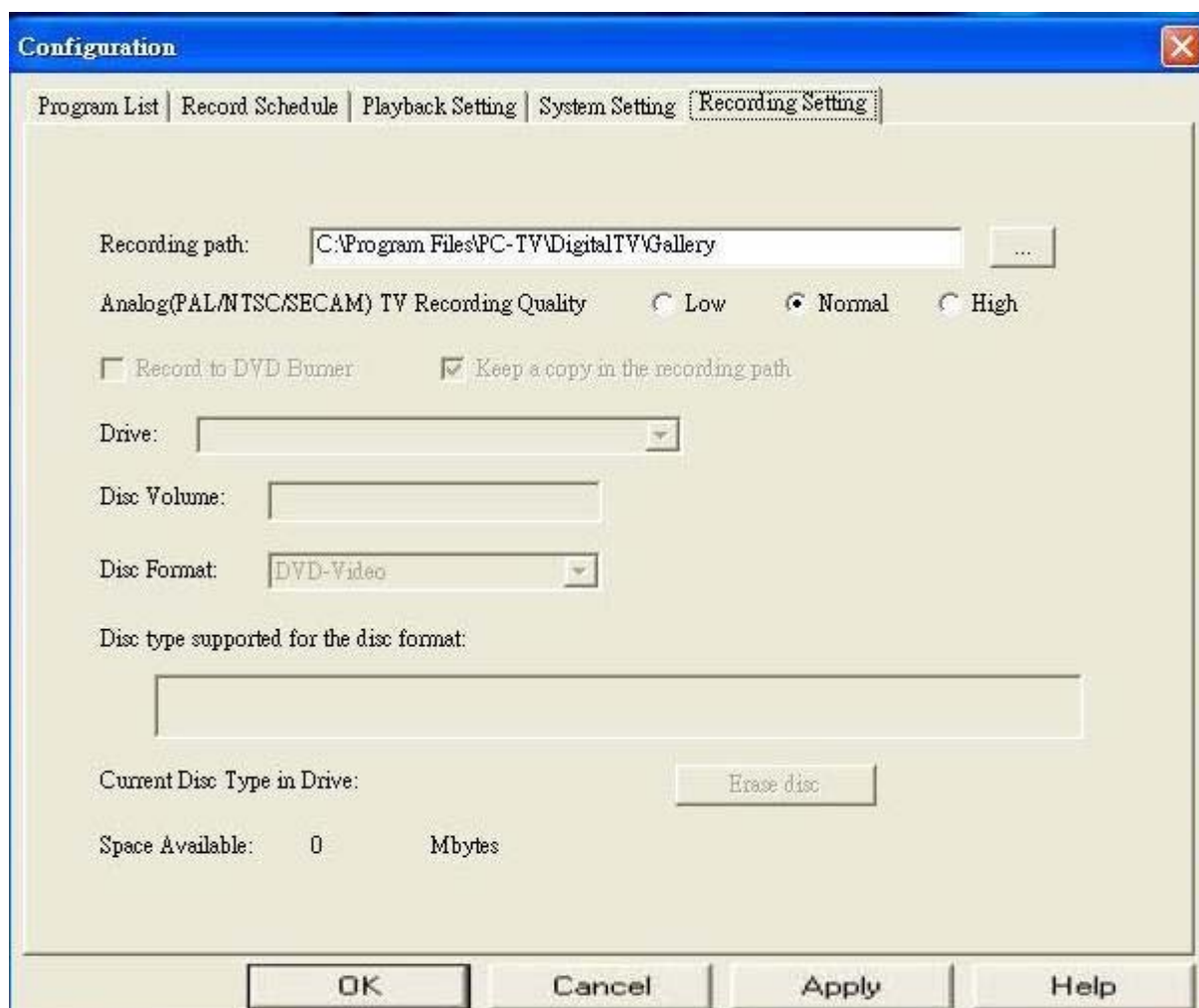
Digital TV).



4.3 Pagina di configurazione

Percorso di registrazione

Selezionare un file in cui salvare i file registrati.



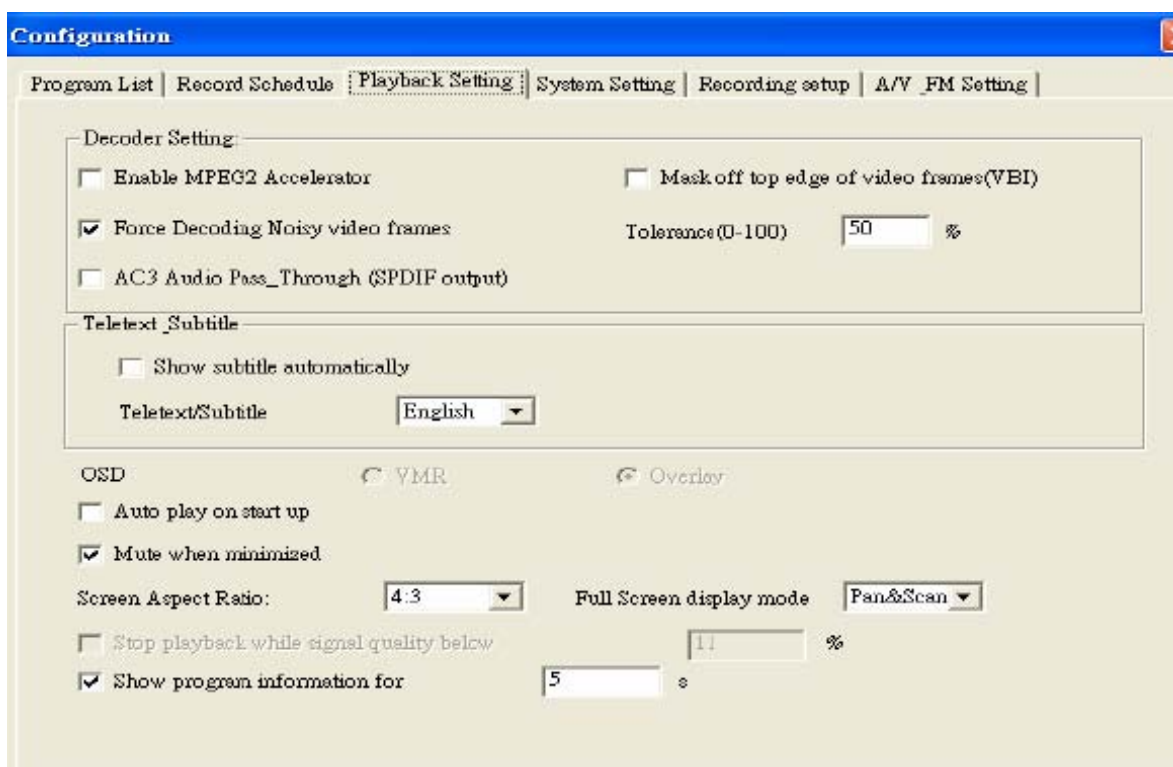
Qualità della registrazione analogica/cattura

È possibile impostare la qualità di registrazione analogica/della cattura su alta o bassa (una qualità di registrazione maggiore impiega più spazio di archiviazione).

Impostazione di riproduzione

Impostazione di accelerazione MPEG2

Se la scheda VGA supporta la funzione DxVA, è possibile attivare questa funzione per ridurre il carico di lavoro della CPU.



Impostazione VBI

Se il programma TV mostra un mix di pixel nei bordi dell'immagine, è possibile rimuovere il fenomeno tagliandolo dall'immagine.

Impostazione "Force decoding noisy video frames" (forza decodifica fotogrammi video disturbati)

Questa funzione consente di forzare la riproduzione dei programmi TV con una cattiva ricezione.

Opzione "AC3 Audio Pass-Through (SPDIF output)"

Se si dispone di una scheda audio Dolby, è possibile attivare questa funzione per ottenere effetti audio a 5.1 canali (non tutti i programmi TV contengono audio Dolby).

Impostazione dei sottotitoli

Questa funzione consente di attivare/disattivare i sottotitoli (subtitle).

OSD

Attiva "*Auto play on star up*" (riproduzione automatica all'avvio) per visualizzare l'OSD all'avvio del lettore.

Impostazione di riproduzione automatica

Consente di riprodurre programmi TV direttamente dopo aver avviato il software.

Impostazione Mute

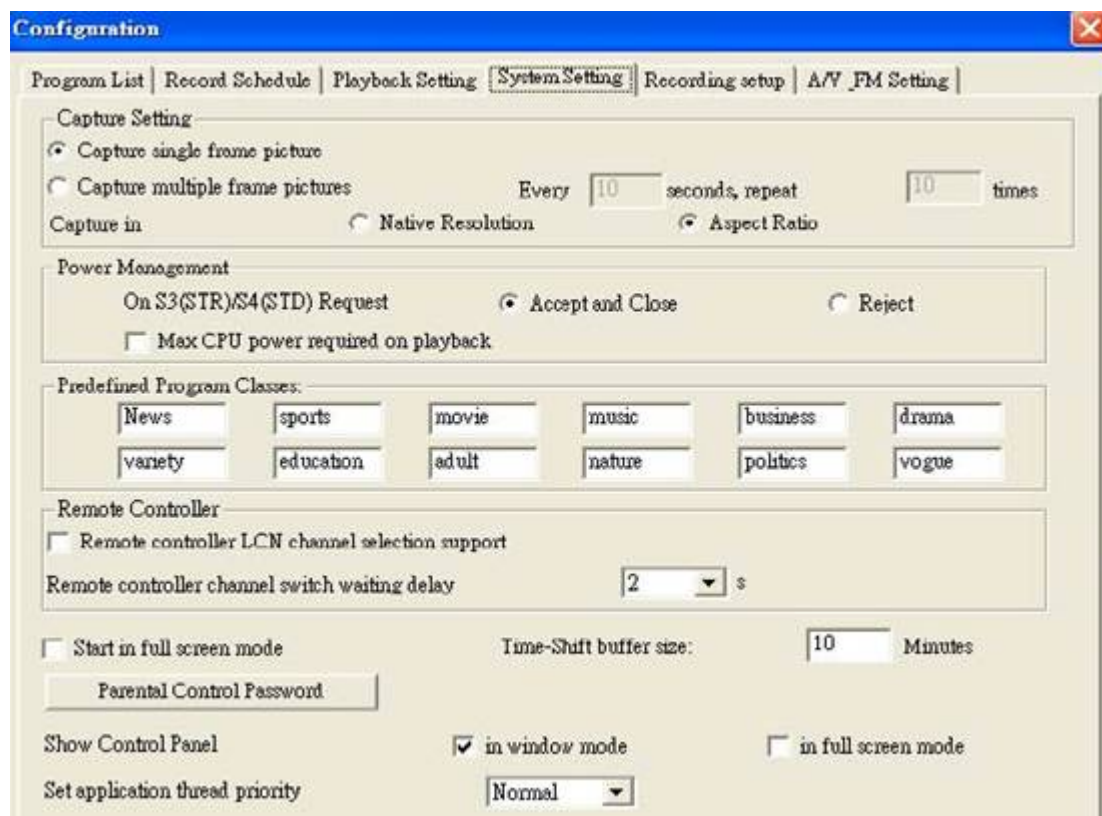
Quando il software è ridotto a icona è possibile disattivare l'audio del programma.

Impostazioni Aspect ratio / Full screen (proporzioni / schermo intero)

È possibile impostare i programmi TV per la visualizzazione in diverse proporzioni.

Impostazione "Stop playback while signal quality is low" (arresta riproduzione quando la qualità del segnale è bassa)

È possibile interrompere la riproduzione di un programma TV quando la forza del segnale è inferiore a un determinato grado, specificato dall'impostazione del sistema.



Capture setting (impostazione di cattura)

È possibile scegliere di catturare un segnale o più fotogrammi in risoluzione nativa o formato di proporzioni (immagine di piccole dimensioni). È possibile impostare tempo e intervallo per la cattura multipla.

Power management (risparmio energetico)

Selezionando la modalità "Reject" (rifiuta), la Digital TV disattiverà il passaggio del sistema alla modalità sospensione.

Predefined Program Classes (classi di programma predefinite)

È possibile agire con le impostazioni "Predefined Program Classes" per classificare i programmi nella pagina "Program List" (elenco programmi).

Opzione "Remote Controller LCN channel selection support" (supporto selezione canali LCN telecomando)

È possibile impostare il telecomando nella modalità "Logic Channel Number" (numero

di canale logico), consigliata per gli utenti di Regno Unito e Francia, oppure "Normal" (normale), consigliata per gli utenti delle altre aree.

Impostazione "Remote Controller channel switch waiting delay 2 seconds" attesa cambio canale telecomando 2 secondi)

I canali vengono cambiati dopo 2 secondi dalla pressione del tasto.

Modalità "Start in full screen" (avvia a schermo intero)

È possibile scegliere di avviare i programmi nelle modalità "schermo intero" oppure "dimensioni normali".

Time-Shifting buffer size (dimensione segnalatore Time-Shifting)

È possibile impostare al massimo la funzione Time-Shifting. Più lungo è il tempo impostato, maggiore è lo spazio su disco richiesto.

Parental control password (password filtro contenuti)

È possibile impostare una password per canali specifici al fine di evitare ai bambini la visione di programmi per adulti. Quando si cerca di vedere canali crittografati in modo anonimo, viene richiesta l'immissione della password.

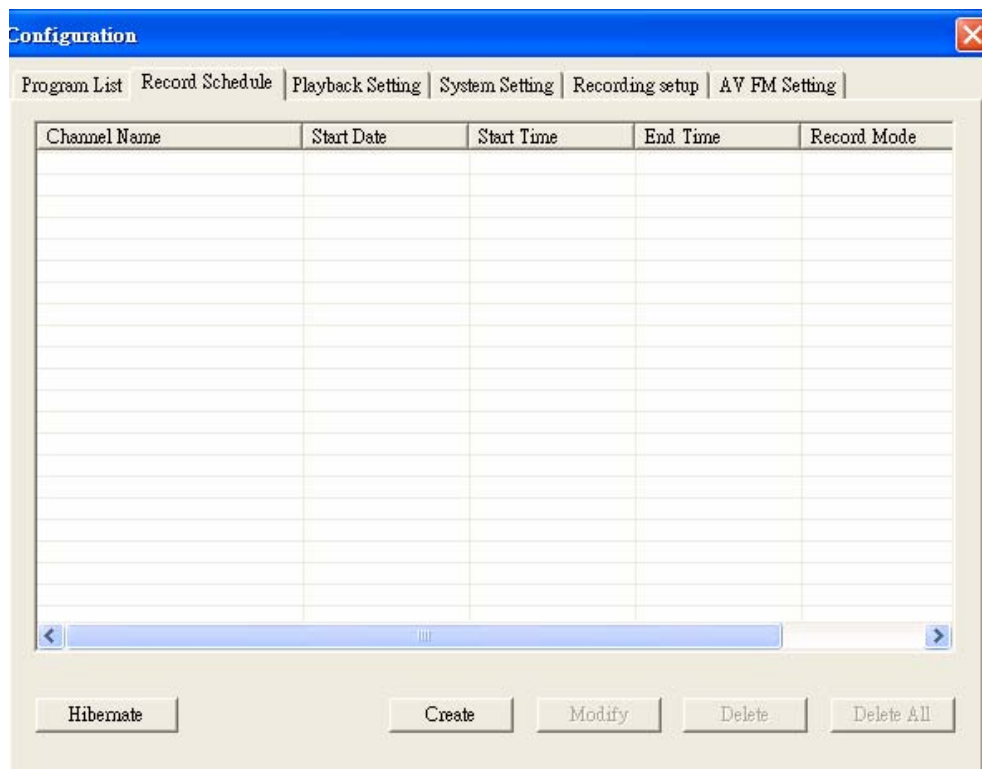
Impostazione Control panel (pannello di controllo)

È possibile configurare le dimensioni dello schermo in "*Windows mode*" (modalità Windows) oppure "*Full screen mode*" (modalità schermo intero)

Priorità applicazione TV

È possibile configurare il software di riproduzione TV come il programma prioritario sul PC. Spesso altre applicazioni impiegano molte risorse di sistema e la riproduzione video su un PC è generalmente un'operazione che richiede la maggior parte delle risorse del sistema. Impostando l'applicazione lettore TV come attività prioritaria incrementerà la qualità dell'immagine video.

Recording setup (configurazione registrazione)



4.4 Menu tasto destro del mouse

Fare clic con il pulsante destro del mouse sull'interfaccia Digital TV per aprire un menu di scelta rapida:

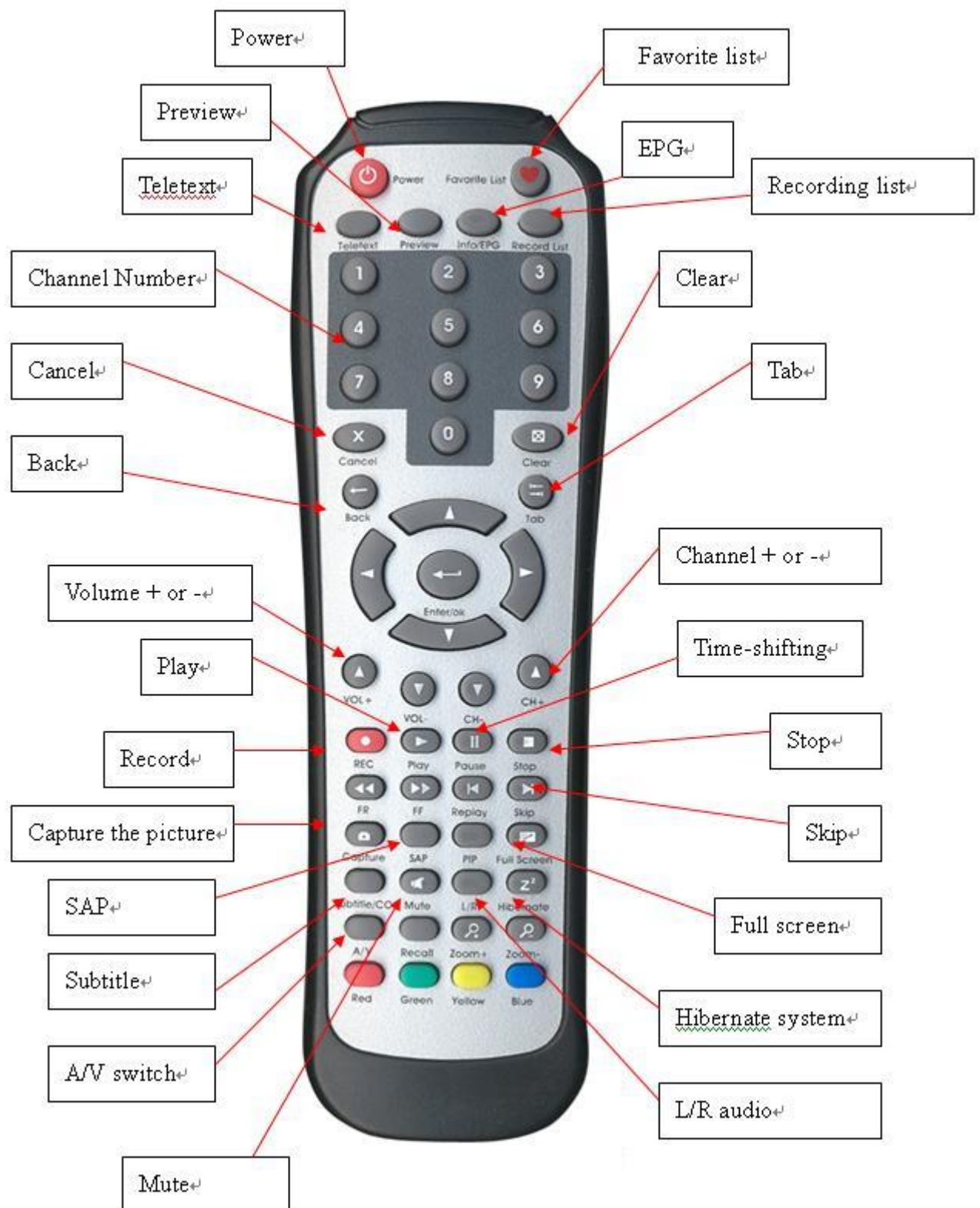
<ul style="list-style-type: none"> ✓ Play Pause Stop Record Fast Rewind Fast Forward Time Shifting 	<p>Play: riproduce i video. Pause: ferma l'immagine corrente sullo schermo. Stop: termina l'immagine corrente sullo schermo. Record: memorizza il programma video che si sta correntemente visualizzando. Rewind: torna indietro in un punto qualsiasi del video. Fast Forward: avanza in un punto qualsiasi del video. Time Shifting: attiva/disattiva la funzione "Time Shifting"</p>
<ul style="list-style-type: none"> Channel Up Channel Down Last Channel EPG Preview Capture Teletext Apid (SAP) switch Mute 	<p>Channel Up: passa al canale precedente; Channel Down: passa al canale successivo; Last Channel: passa al canale precedente; EPG: mostra la finestra EPG; Preview: anteprima di canali multipli (solo per canali FTA); Capture: cattura un fotogramma singolo del video; Teletext: mostra la finestra del Televideo. Language: cambia la lingua parlata; Apid (SAP): consente di selezionare le varie sorgenti audio; Mute: disattiva l'audio.</p>
<ul style="list-style-type: none"> Configuration Channel Scan Recording ✓ Favorite List ✓ Control Panel 	<p>Configuration: mostra la pagina di configurazione; Channel Scan: mostra la pagina di impostazione della ricerca canali (Channel Scan). Record List: apre l'elenco delle registrazioni; Favorite List: apre l'elenco dei preferiti; Control Panel: mostra il pannello di controllo.</p>
<ul style="list-style-type: none"> Top Most 	<p>Top Most: pone sempre la Digital TV sopra le altre applicazioni.</p>
<ul style="list-style-type: none"> About 	<p>About: visualizza le informazioni di versione di Digital TV.</p>
<ul style="list-style-type: none"> Exit 	<p>Exit: spegne Digital TV.</p>

4.5 Combinazioni da tastiera

Funzione	Combinazione da tastiera
Play	Invio
Stop	Fine
Pausa	Barra spaziatrice

Schermo intero	Z
Finestra delle proprietà	O
Registra	Home
Stop registrazione	Fine
Elenco programmi	L
Time-Shifting	T
Canale +	Pag. su
Canale -	Pag. giù
Volume +	Maiusc + Freccia su
Volume -	Maiusc + Freccia giù
Guida	F1
Tasto annulla	Esc
Tasto invio	Invio
Chiudi Digital TV	X
Mute (disattiva audio)	M
Right Speaker (altoparlante destro)	Ctrl + R
Left Speaker (altoparlante sinistro)	Ctrl + L
Elenco preferiti	V
EPG	E
Anteprima	K
Avanzamento rapido (Fast Forward)	F
Riavvolgimento (Rewind)	R

Appendice 1: Definizione dei tasti del telecomando



Appendice 2: Risoluzione dei problemi

Generale

1. Windows non riesce a riconoscere correttamente la scheda (ad esempio: errore di DVB-T per DVB-S):

È possibile passare a uno slot PCI differente e riprovare. Verificare che lo slot PCI e l'area dei piedini PCI siano puliti.

2. Viene visualizzato uno dei messaggi di errore "Setting error! Fail to play the program!" (errore impostazione, impossibile riprodurre il programma) oppure "Fail to play your program" (riproduzione programma non riuscita):

Controllare il driver della scheda VGA e della scheda audio

Verificare che le impostazioni hardware e software siano corrette e riprovare la ricerca

Installare Microsoft DirectX9.0c e Media Player 9.0 o versioni successive

Una scarsa qualità del segnale può causare una velocità dati insufficiente e, talvolta, dati errati per la Digital TV.

Se si tratta di canale TV a pagamento e non si è autorizzato a guardare il canale, installare l'ultima versione del software del Digital TV per il decoder. Registrare nuovamente C:\Programmi\PC-TV\Common\Bin\claud.ax e CLVSD-dtv.ax con il programma regsvr32.exe in C:\Windows\System32.

3. Lo schermo si oscura durante la riproduzione oppure questa si blocca alla prima immagine.

Trovare e installare il driver VGA più recente e DirectX 9.0c, quindi controllare se sono installati altri lettori DTV (ad esempio ProgDVB). In caso affermativo, rimuoverli e disinstallare tutti i driver dei filtri.

4. In quale formato video registra la Digital TV? Perché ho problemi nella conversione/masterizzazione di questo file?

MPEG2. Tuttavia, dato che alcune emittenti hanno problemi alla frequenza Kpbs nei propri TS (oltre il limite del formato DVD), sarà necessario utilizzare un software di modifica MPEG per regolare la frequenza Kpbs.

5. Messaggio d'errore "Hardware setting error" (errore impostazione hardware)

Reinstallare il driver.

6. E' possibile riprodurre il video, ma l'audio da esito negativo.

Controllare la scheda audio o l'impostazione del volume.

7. È possibile visualizzare e registrare diversi canali contemporaneamente?

Sì, ma i canali devono provenire dallo stesso transponder.

8. Perché non riesco a visualizzare EPG, Televideo e sottotitoli?

In alcune aree questi servizi non sono offerti dal provider. Contattare l'emittente per ulteriori informazioni.

9. Non riesco a trovare il driver per il ricevitore R/C.

Ricollegare il ricevitore o inserirlo in un'altra porta USB. Non è necessario installare altri driver perché viene installato il driver HID integrato del sistema operativo.

10. Il telecomando non funziona

Controllare che all'interno vi siano le batterie. Quindi controllare il ricevitore remoto: la luce rossa sul ricevitore resta ACCESA mentre riceve il segnale dal telecomando. Inoltre il telecomando deve puntare verso il ricevitore quando in uso.

11. Come si utilizza il prodotto con MCE 2005?

Utilizzare il driver BDA per eseguire MCE2005.

12. Perché non posso guardare due canali diversi per il 3070/6090/6050?

È possibile che si abbia un'impostazione di input errata per la configurazione. Passare al capitolo 3 per la verifica.

Satellite

1. Perché non è possibile bloccare alcun canale durante la ricerca automatica?

Fare clic sul pulsante "Apply" (applica) dopo aver cambiato qualsiasi impostazione in "Dish Setup" (configurazione parabola) e quindi ricercare il satellite o i transponder.

Controllare se la parabola punta al satellite giusto.

- Controllare il collegamento del cavo tra il dispositivo Digital TV e la parabola.

- Si noti che il cavo dovrebbe essere collegato al connettore F "LNB In" sulla scheda. Impostare l'alimentazione LNB per alimentare l' LNB. Si noti che la maggior parte dei LNB richiedono alimentazione dal sintonizzatore.

Controllare che la tensione dell' LNB sia corretta (18V-21V per l'orizzontale oppure 11V-14V per il verticale).

Controllare le impostazioni del satellite (ad esempio frequenza LNB se per la banda C o Ku).

Controllare le impostazioni di commutazione in "LNB - Switch" di "Configuration" (configurazione).

Reinserire il dispositivo Digital TV in un altro slot PCI o USB.

2. Quando viene visualizzata la finestra "Unlock!" (sblocco) è possibile...

controllare l'impostazione della polarizzazione (orizzontale o verticale);

controllare il collegamento del cavo tra il dispositivo Digital TV e la parabola.

Si noti che il cavo dovrebbe essere collegato al connettore F "LNB In" sulla scheda.

3. Errori "22 KHz error" e "LNB Power Open Error"

Verificare che sia stato installato il driver della scheda Digital TV Sat/Sat-CI Card (da Gestione periferiche).

Si noti che non è possibile avere installato contemporaneamente nel PC qualsiasi altra scheda sintonizzatore TV equipaggiata con Conexant BT878. Rimuovere l'altra scheda sintonizzatore TV e il relativo driver.

Reinserire la scheda Digital TV Sat/Sat-CI Card in un altro slot PCI. Lo slot PCI precedente potrebbe danneggiarsi.

Pulire i contatti della scheda Digital TV Sat/Sat-CI Card con una gomma da cancellare.

4. Perché non riesco a ricevere il programma 18V?

L'LNB e LNB verticale 13V. IRD riceve solo il programma 13V, Digital TV riceve solo il programma 18V. LNB ha bias 2 cm. Regolare l'LNB o contattare l'installatore della parabola per assistenza.

Terrestre

Perché non è possibile bloccare alcun canale durante la ricerca automatica?

Controllare se l'antenna è collegata correttamente al dispositivo. Controllare che il segnale nella propria area sia sufficientemente forte.

ATSC

1. Dove posso reperire informazioni sui canali Digital TV?

<http://www.checkhd.com/>